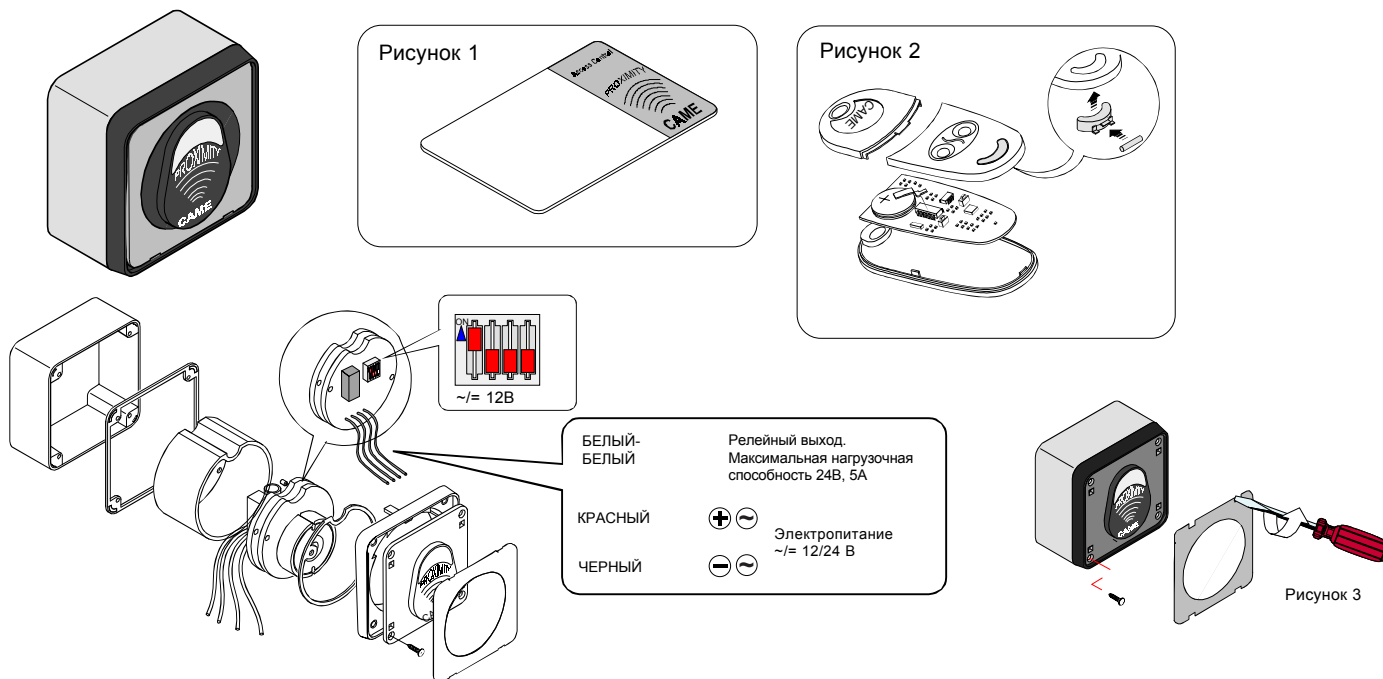


**ОПИСАНИЕ**

TSP01 представляет собой считыватель проксимити карт (рисунок 1) и таг-устройств (рисунок 2), которые устанавливаются в брелки TOP432SA, TOP434MA и АТОМО.

Питание считывателя может осуществляться от источника  $\sim$  12/24В. Считыватель предназначен для независимой работы и не может быть подключен к компьютеру. В память устройства может быть максимально записано 250 карточек. Может быть выбрана моностабильная или бистабильная функция выходного реле.

**ВНИМАНИЕ! Недопустимо использовать контакты реле для коммутации устройств 220В.**



**ОПРЕДЕЛЕНИЯ**

**Проксимити карта** - Пластиковая карта со встроенным микрочипом.

**ТАГ** - Пластиковое устройство со встроенным микрочипом.

Далее по тексту Проксимити карты и ТАГ называются "Карточка".

**Мастер-карта** - Карточка, необходимая для программирования и изменения настроек считывателя.

**ПОДКЛЮЧЕНИЯ**

Доступ к винтам крепления считывателя в корпусе показан на рисунке 3. Питание считывателя  $\sim$  24В. Для питания его от источника 12 В, установить микропереключатель 1 ON. Выполнить электрические подключения согласно рисунка (красный - (+), черный - (-), белые - контакты реле с максимальной нагрузкой 5А).

**ФУНКЦИИ МИКРОПЕРЕКЛЮЧАТЕЛЯ**

- 1 OFF - Питание считывателя  $\sim$  24В
- 1 ON - Питание считывателя  $\sim$  12В
- 2 и 4 OFF - см. раздел "Удаление карточек"
- 3 OFF - Выход моностабильный
- 3 ON - Выход бистабильный

**ПРОГРАММИРОВАНИЕ СЧИТЫВАТЕЛЯ**

Подать питание на считыватель. Выбрать карточку, которая будет Мастер-картой. Поднести ее к считывателю: красный индикатор будет мигать 10 секунд, после чего загорится на 2 секунды, показывая, что карточка записана в память. Убрать мастер-карту. Считыватель переходит в режим программирования. Пока индикатор мигает возможно запрограммировать карточки пользователей, последовательно поднося их к считывателю.

**Примечание** - Если после выполнения всех процедур красный индикатор продолжает мигать, отключить считыватель, подключить его снова и повторить процедуру программирования.

**ЗАПИСЬ КАРТОЧЕК ПОЛЬЗОВАТЕЛЕЙ**

(А) Поднести Мастер-карту к считывателю последовательно 2 раза. При первом поднесении должны загореться красный и зеленый индикаторы, а при втором - красный должен мигать, показывая, что считыватель находится в режиме программирования.

(В) В течение 10 секунд поднести карточку, которую необходимо записать, к считывателю. Красный индикатор должен загореться. Убрать карточку. Процедуру повторить со всеми карточками, которые необходимо записать в считыватель. После записи последней карточки подождать 10 секунд. Индикатор погаснет и считыватель перейдет в рабочий режим.

**УДАЛЕНИЕ КАРТОЧЕК**

Перевести 2 микропереключатель в положение ON. Загорается зеленый индикатор. Через 10 секунд зеленый индикатор будет мигать.

Перевести 4 микропереключатель в положение ON. После 4 вспышек красного индикатора все карточки, включая мастер-карту, будут удалены.

Перевести микропереключатели 2 и 4 в положение OFF для завершения процедуры удаления карточек.

**ВНИМАНИЕ! Карточки удаляются все сразу! Удалить только одну карточку невозможно.**

**БИСТАБИЛЬНАЯ ФУНКЦИЯ (Микропереключатель 3 ON)**

При поднесении карточки зеленый индикатор загорается и релейные контакты замыкаются. При следующем поднесении карточки индикатор гаснет, контакты реле размыкаются.